

2025 年山东省政府专项债券（十二期）德州市夏  
津县西部绿色工业园区基础设施建设项目收益与融资  
平衡专项评价报告

和信咨字（2025）第 010880 号



和信会计师事务所（特殊普通合伙）济南分所

二〇二五年三月

# 2025 年山东省政府专项债券（十二期）德州市夏津县西部绿色工业园区基础设施建设项目收益与融资平衡专项评价报告

和信咨字（2025）第 010880 号

我们接受委托，对本项目收益与融资自求平衡情况进行评价并出具专项评价报告。

我们的审核依据是《中国注册会计师其他鉴证业务准则第 3111 号——预测性财务信息的审核》及相关部门提供的资料，由于预期事项通常并非如预期那样发生，并且变动可能重大，实际结果可能与预测性财务信息存在差异。

## 一、编制基础

本次以项目可行性研究报告、单位提供其他相关资料为基础，编制该项目现金流量预测说明。

## 二、基本假设

（一）国家及地方现行的法律法规、监管、财政、经济状况或国家宏观调控政策无重大变化；

（二）国家现行的利率、汇率及通货膨胀水平等无重大变化；

（三）预测期内项目的建设计划、融资计划等能够顺利执行，项目能够如期完工并交付使用；

（四）预测期内预测的各项收入能够顺利执行，收入均在正常范围内变动；

（五）项目收入和支出预测数据均以收付实现制为基础；

（六）预测期内不会受到重大或有负债不利影响；

(七) 无其他人力不可抗拒及不可预见因素的重大不利影响。

### 三、项目基本情况

#### (一) 项目情况简介

##### 1、项目名称

夏津县西部绿色工业园区基础设施建设项目

##### 2、立项单位

夏津县财金投资集团有限公司

夏津县财金投资集团有限公司成立于 2016 年 6 月，是经县政府批准，县财政局（县国资局）出资成立的县国有独资公司，注册资金 15 亿元，总资产 40 多亿元，下设财金水务公司、星月测绘公司、工程监理公司、津鑫资产管理公司、城镇市场公司、财金盐业公司等，业务涉及实体项目运营、产业园区（经济开发区）建设运营、政府引导基金、便民市场运营、股权投资、不良资产化解、保障招商引资项目落地、特许经营、扶持民营经济发展等业务。

##### 3、项目规划审批

2023 年 7 月，山东慧通咨询有限公司对该项目出具了《夏津县西部绿色工业园区基础设施建设项目可行性研究报告》；2021 年 7 月，夏津县发展和改革局出具了《关于夏津县西部绿色工业园区基础设施建设项目可行性研究报告的批复》，批复文号为：夏发改项审〔2021〕200 号，2023 年 7 月，夏津县发展和改革局出具了《关于同意夏津县西部绿色工业园区基础设施建设项目变更的通知》，批复文号为：夏发改投资〔2023〕82 号。

##### 4、项目规模与主要建设内容

本项目建设分为两个地块，项目北区占地 114.8 亩，建筑面积 90000 m<sup>2</sup>，主要包括建设标准化厂房 30000 m<sup>2</sup>、仓库 22000 m<sup>2</sup> 管理用房 17000 m<sup>2</sup> 立体冷藏库 13000 m<sup>2</sup>、配套泵站 8000 m<sup>2</sup>，配套基础设施建设主要包括排水管网 3000m、供水管网 3000m、道路 5000m 以及配套工程 10000 m<sup>2</sup>。

项目南区占地 825.20 亩，其中南区一期占地 104.5 亩地，建筑面积 60000 m<sup>2</sup>，建设标准化厂房 23000 m<sup>2</sup> 仓库 27000 m<sup>2</sup>、管理用房 10000 m<sup>2</sup>，配套基础设施建设主要包括排水管网 2000m 供水管网 2000m、蒸汽管网 2000m、道路 17500m 以及配套工程 8000 m<sup>2</sup>。

二期占地 71.5 亩地，建筑面积 56758 m<sup>2</sup>，建设标准化厂房 30000 m<sup>2</sup>、仓库 20000 m<sup>2</sup>、管理用房 6758 m<sup>2</sup>，配套基础设施建设主要包括道路 10000m 以及配套工程 7100 m<sup>2</sup>；

三期占地 649.20 亩，建筑面积 546000 m<sup>2</sup>，建设标准化厂房 200000 m<sup>2</sup>、仓库 176000 m<sup>2</sup>，管理用房 60000 m<sup>2</sup>、立体冷藏库 100000 m<sup>2</sup> 和配套泵站 10000 m<sup>2</sup>，配套基础设施建设主要包括排水管网 15000m、供水管网 12000m、道路 20000m 以及配套工程 10000 m<sup>2</sup>。

## 5、项目建设期限

项目建设工程期为 2023 年 9 月至 2026 年 2 月。

### （二）投资估算与资金筹措方式

项目资金筹措包括项目单位自筹、发行专项债券。其中，项目单位自有资金 95,500.00 万元，政府专项债券 94,500.00 万元，前期已发行专项债券 37,000.00 万元，本期拟发行专项债券 20,000.00 万元，后续拟发行专项债券 37,500.00 万元。

表 1 项目资金来源情况

资金来源	金额（万元）	占比	备注
估算总投资	190,000.00	100.00%	
一、资本金	95,500.00	50.26%	
（一）自有资金	95,500.00	50.26%	
（二）专项债券			
1、已发行专项债券			
2、本期拟发行专项债券			
3、后续拟发行专项债券			
二、债务资金（不含用作资本金部分）	94,500.00	49.74%	
（一）已发行专项债券	37,000.00	19.47%	
（二）本期拟发行专项债券	20,000.00	10.53%	
（三）后续拟发行专项债券	37,500.00	19.74%	
（四）银行融资			

#### 四、项目预期现金流入、成本及融资平衡情况

##### （一）项目现金流入预测

1、参考《德州市夏津县西部绿色工业园区基础设施建设项目可行性研究报告》，该项目现金流入来源主要为标准化厂房租赁现金流入、立体冷藏库租赁费用现金流入、管理用房租赁现金流入和仓库租赁现金流入。具体情况如下：

##### （1）标准化厂房租赁

本项目建设标准化厂房面积 283000.00 平方米用于租赁，标准化厂房租赁单价按照 0.5 元/平方米·天，则年均租赁收入 4876.72 万元。

##### （2）立体冷藏库租赁



本项目建设立体冷藏库面积共计 113000.00 平方米用于租赁，考虑地区差异，立体冷藏库租赁单价按照 3.0 元/平方米·天较为合理，则年均租赁收入 11683.44 万元。

### (3) 管理用房租赁

本项目建设管理用房面积共计 93758.00 平方米，单价按照 0.6 元/平方米·天计算，则年均收入为 1938.79 万元。

### (4) 仓库租赁

本项目建设仓库面积共计 245000.00 平方米，单价按照 0.8 元/平方米·天计算，则年均收入为 7599.41 万元。

2、出于谨慎性考虑，对项目计算期内整体现金流入下浮 30.00%进行项目净现金流入测算。项目现金流入具体如下：

表 2：现金流入估算表（单位：万元）

年份	租赁收入	合计
2025	-	-
2026	13,704.73	13,704.73
2027	17,413.07	17,413.07
2028	18,380.47	18,380.47
2029	18,380.47	18,380.47
2030	18,380.47	18,380.47
2031	18,380.47	18,380.47
2032	18,380.47	18,380.47
2033	18,380.47	18,380.47
2034	18,380.47	18,380.47
2035	18,380.47	18,380.47
2036	18,380.47	18,380.47
2037	18,380.47	18,380.47
2038	18,380.47	18,380.47
2039	18,380.47	18,380.47
2040	18,380.47	18,380.47

2041	18,380.47	18,380.47
2042	18,380.47	18,380.47
2043	18,380.47	18,380.47
2044	18,380.47	18,380.47
2045	18,380.47	18,380.47
2046	18,380.47	18,380.47
2047	18,380.47	18,380.47
2048	18,380.47	18,380.47
2049	18,380.47	18,380.47
2050	18,380.47	18,380.47
2051	18,380.47	18,380.47
2052	18,380.47	18,380.47
2053	18,380.47	18,380.47
2054	18,380.47	18,380.47
2055	3,063.41	3,063.41
合计	530,453.83	530,453.83

## （二）项目成本预测

1、参考《德州市夏津县西部绿色工业园区基础设施建设项目可行性研究报告》，本项目运营成本主要包括燃料和动力费、工资及福利费、折旧费和摊销费、修理费、其他费用。

### （1）燃料动力费

项目建成运营后，年耗电量为 118.80 万千瓦时，电费按照 0.8 元/千瓦时，电费按照每 5 年 5%增幅增长，进项税率为 13%；年耗水量为 23179.75 吨，水费按照 4 元/吨，水费按照每五年 5%增幅增长；满负荷第一年燃料动力费为 104.31 万元。

### （2）工资及福利计算

本项目建成后新增劳动定员 50 人，其中：管理人员 2 人、技术人员 3 人、职工 45 人，参照当地工业企业人员薪资，工资分别按 6 万元/年、5 万元/年、4 万元

/年计，福利费计提比率按 14%，工资增幅按每五年 5%进行增长，运营期年均工资及福利费用为 262.34 万元。

### （3）固定资产折旧

固定资产原值 127315.66 万元，固定资产按直线法计提折旧，折旧年限为 26 年，残值率为 5%，年提取折旧额 4651.92 万元；属于固定资产的其他费用原值为 43884.34 万元，折旧年限为 50 年，年提取折旧额 877.69 万元。

### （4）无形资产摊销

无形资产原值 18800.00 万元，按直线法计提摊销，摊销年限为 40 年，年提取摊销额为 470.00 万元。

### （5）修理费计算

根据规定，修理费按固定资产折旧值的 1%计取，满负荷第一年修理费为 55.29 万元。

### （6）其他费用

其他费用包括其他经营费用和其他管理费用。其中，其他经营费用根据运营期营业收入 0.1%计取，平均年其他经营费用为 26.10 万元，其他管理费用根据工资及福利费 10%计取，年其他管理费用为 26.23 万元，则平均年其他费用共计 52.33 万元。

2、由于未来年度不可预知性以及出于谨慎性考虑，对项目计算期内整体运营成本（不包括折旧、摊销）上浮 30.00%进行项目净现金流出测算。

本项目运营成本现金流出测算如下：

表 3：运营支出估算表（单位：万元）



年份	外购动力及燃料	工资及福利	修理费	其他费用	合计
2025	-	-	-	-	-
2026	113.00	255.65	59.90	51.02	479.57
2027	135.61	306.77	71.88	61.22	575.48
2028	135.61	306.77	71.88	63.02	577.28
2029	135.61	306.77	71.88	64.81	579.08
2030	135.61	306.77	71.88	64.81	579.08
2031	135.61	306.77	71.88	64.81	579.08
2032	142.39	322.11	71.88	66.35	602.73
2033	142.39	322.11	71.88	66.35	602.73
2034	142.39	322.11	71.88	66.35	602.73
2035	142.39	322.11	71.88	66.35	602.73
2036	142.39	322.11	71.88	66.35	602.73
2037	149.51	338.22	71.88	67.96	627.57
2038	149.51	338.22	71.88	67.96	627.57
2039	149.51	338.22	71.88	67.96	627.57
2040	149.51	338.22	71.88	67.96	627.57
2041	149.51	338.22	71.88	67.96	627.57
2042	156.98	355.13	71.88	69.65	653.64
2043	156.98	355.13	71.88	69.65	653.64
2044	156.98	355.13	71.88	69.65	653.64
2045	156.98	355.13	71.88	69.65	653.64
2046	156.98	355.13	71.88	69.65	653.64
2047	164.83	372.89	71.88	71.42	681.02
2048	164.83	372.89	71.88	71.42	681.02
2049	164.83	372.89	71.88	71.42	681.02
2050	164.83	372.89	71.88	71.42	681.02
2051	164.83	372.89	71.88	71.42	681.02
2052	173.07	391.53	71.88	73.29	709.77
2053	173.07	391.53	71.88	73.29	709.77
2054	173.07	391.53	71.88	73.29	709.77
2055	28.85	65.26	11.98	12.21	118.30
合计	4,407.59	9,971.09	2,084.66	1,978.64	18,441.99

(三) 应付本息情况以及相关税费

### 1、专项债券

本项目 2023 年 9 月已发行专项债券 27,000.00 万元,债券发行期限为 30 年,债券发行利率为 3.13%, 2024 年 2 月已发行专项债券 10,000.00 万元,债券发行期限为 30 年,债券发行利率为 2.75%,本次拟发行 20,000.00 万元,假设债券发行期限为 15 年,假设债券发行利率为 4.50%,剩余额 37,500.00 万元于 2025 年发行,债券发行期限为 30 年,假设债券发行利率为 4.50%,项目债券本金到期一次性偿还,债券存续期内每半年支付一次债券利息。应还本付息情况如下。

表 4 本项目专项债券还本付息情况 (单位: 万元)

债券 存续 期	期初本金余 额	本期增加金 额	本期偿还金 额	期末本金余 额	融资利率	应付利息	还本付息合 计
2023	-	27,000.00	-	27,000.00	3.13%	450.00	450.00
2024	27,000.00	10,000.00	-	37,000.00	2.75%-4.5%	982.60	982.60
2025	37,000.00	57,500.00	-	94,500.00	2.75%-4.5%	2,413.85	2,413.85
2026	94,500.00	-	-	94,500.00	2.75%-4.5%	3,707.60	3,707.60
2027	94,500.00	-	-	94,500.00	2.75%-4.5%	3,707.60	3,707.60
2028	94,500.00	-	-	94,500.00	2.75%-4.5%	3,707.60	3,707.60
2029	94,500.00	-	-	94,500.00	2.75%-4.5%	3,707.60	3,707.60
2030	94,500.00	-	-	94,500.00	2.75%-4.5%	3,707.60	3,707.60
2031	94,500.00	-	-	94,500.00	2.75%-4.5%	3,707.60	3,707.60
2032	94,500.00	-	-	94,500.00	2.75%-4.5%	3,707.60	3,707.60
2033	94,500.00	-	-	94,500.00	2.75%-4.5%	3,707.60	3,707.60
2034	94,500.00	-	-	94,500.00	2.75%-4.5%	3,707.60	3,707.60

2035	94,500.00	-	-	94,500.00	2.75%-4.5%	3,707.60	3,707.60
2036	94,500.00	-	-	94,500.00	2.75%-4.5%	3,707.60	3,707.60
2037	94,500.00	-	-	94,500.00	2.75%-4.5%	3,707.60	3,707.60
2038	94,500.00	-	-	94,500.00	2.75%-4.5%	3,707.60	3,707.60
2039	94,500.00	-	-	94,500.00	2.75%-4.5%	3,707.60	3,707.60
2040	94,500.00	-	20,000.00	74,500.00	2.75%-4.5%	2,807.60	22,807.60
2041	74,500.00	-	-	74,500.00	2.75%-4.5%	2,807.60	2,807.60
2042	74,500.00	-	-	74,500.00	2.75%-4.5%	2,807.60	2,807.60
2043	74,500.00	-	-	74,500.00	2.75%-4.5%	2,807.60	2,807.60
2044	74,500.00	-	-	74,500.00	2.75%-4.5%	2,807.60	2,807.60
2045	74,500.00	-	-	74,500.00	2.75%-4.5%	2,807.60	2,807.60
2046	74,500.00	-	-	74,500.00	2.75%-4.5%	2,807.60	2,807.60
2047	74,500.00	-	-	74,500.00	2.75%-4.5%	2,807.60	2,807.60
2048	74,500.00	-	-	74,500.00	2.75%-4.5%	2,807.60	2,807.60
2049	74,500.00	-	-	74,500.00	2.75%-4.5%	2,807.60	2,807.60
2050	74,500.00	-	-	74,500.00	2.75%-4.5%	2,807.60	2,807.60
2051	74,500.00	-	-	74,500.00	2.75%-4.5%	2,807.60	2,807.60
2052	74,500.00	-	-	74,500.00	2.75%-4.5%	2,807.60	2,807.60
2053	74,500.00	-	27,000.00	47,500.00	2.75%-4.5%	2,807.60	29,807.60
2054	47,500.00	-	10,000.00	37,500.00	2.75%-4.5%	1,825.00	11,825.00
2055	37,500.00	-	37,500.00	-	4.50%	843.75	38,343.75
合计		94,500.00	94,500.00			97,728.00	192,228.00



## 2、相关税费

根据《中华人民共和国增值税暂行条例》、财政部税务总局海关总署《关于深化增值税改革有关政策的公告》（财政部税务总局海关总署公告 2019 年第 39 号）规定，本项目租赁现金流入增值税税率为 9%，附加税 10%（城建税税率 5%，教育费附加税率 3%，地方教育费附加税率 2%），房产税税率为 12%，所得税税率 25%。相关税费情况如下：

表 5 相关税费情况（单位：万元）

年份	增值税	城建税及附加	所得税	房产税	合计
2025	-	-	-	-	-
2026	1,105.82	110.58	448.18	1,508.78	3,173.36
2027	1,406.86	140.69	916.45	1,917.04	4,381.04
2028	1,486.53	148.65	1,109.31	2,023.54	4,768.04
2029	1,486.33	148.63	1,108.92	2,023.54	4,767.42
2030	1,486.33	148.63	1,108.92	2,023.54	4,767.42
2031	1,486.33	148.63	1,108.92	2,023.54	4,767.42
2032	1,485.37	148.54	1,103.27	2,023.54	4,760.72
2033	1,485.37	148.54	1,103.27	2,023.54	4,760.72
2034	1,485.37	148.54	1,103.27	2,023.54	4,760.72
2035	1,485.37	148.54	1,103.27	2,023.54	4,760.72
2036	1,485.37	148.54	1,103.27	2,023.54	4,760.72
2037	1,484.37	148.44	1,097.34	2,023.54	4,753.68
2038	1,484.37	148.44	1,097.34	2,023.54	4,753.68
2039	1,484.37	148.44	1,097.34	2,023.54	4,753.68
2040	1,484.37	148.44	1,322.34	2,023.54	4,978.68
2041	1,484.37	148.44	1,322.34	2,023.54	4,978.68
2042	1,483.31	148.33	1,316.11	2,023.54	4,971.29
2043	1,483.31	148.33	1,316.11	2,023.54	4,971.29
2044	1,483.31	148.33	1,316.11	2,023.54	4,971.29
2045	1,483.31	148.33	1,316.11	2,023.54	4,971.29
2046	1,483.31	148.33	1,316.11	2,023.54	4,971.29
2047	1,482.20	148.22	1,309.57	2,023.54	4,963.53
2048	1,482.20	148.22	1,309.57	2,023.54	4,963.53
2049	1,482.20	148.22	1,309.57	2,023.54	4,963.53



2050	1,482.20	148.22	1,309.57	2,023.54	4,963.53
2051	1,482.20	148.22	1,309.57	2,023.54	4,963.53
2052	1,481.04	148.10	1,302.70	2,023.54	4,955.38
2053	1,481.04	148.10	2,465.68	2,023.54	6,118.36
2054	1,481.04	148.10	2,711.33	2,023.54	6,364.01
2055	246.84	24.68	316.99	337.26	925.77
合计	42,824.41	4,282.44	37,178.86	58,398.59	142,684.30

(四) 项目资金平衡测算表

表 6 项目资金平衡测算表 (单位: 万元)

项目/年度	公式	合计	2023 年	2024 年	2025 年	2026 年	2027 年
一、经营活动产生的现金	—						
经营活动收入	A	530,453.83	-	-	-	13,704.73	17,413.07
经营活动支出	B	18,441.99	-	-	-	479.57	575.48
支付的各项税费	C	142,684.30	-	-	-	3,173.36	4,381.04
经营活动现金净流量	D=A-B-C	369,327.54	-	-	-	10,051.80	12,456.56
二、投资活动产生的现金	—						
建设成本支出	E	189,990.00	40,000.00	35,000.00	79,990.00	35,000.00	-
流动资金支出	F	-	-	-	-	-	-
投资活动现金净流量	G=E-F	-189,990.00	-40,000.00	-35,000.00	-79,990.00	-35,000.00	-
三、融资活动产生的现金	—						
资本金 (自有资金)	H	95,500.00	21,000.00	24,500.00	20,000.00	30,000.00	-
专项债券	I	94,500.00	27,000.00	10,000.00	57,500.00	-	-
银行借款	J	-	-	-	-	-	-
偿还债券本金	K	94,500.00	-	-	-	-	-
偿还银行借款本金	L	-	-	-	-	-	-
支付债券利息	M	97,728.00	450.00	982.60	2,413.85	3,707.60	3,707.60
支付银行借款利息	N	-	-	-	-	-	-
融资活动现金净流量	O=H+I+J-K-L-M-N	-2,228.00	47,550.00	33,517.40	75,086.15	26,292.40	-3,707.60
四、期初现金	P		-	7,550.00	6,067.40	1,163.55	2,507.75
期内现金变动	Q=D+G+O	177,109.54	7,550.00	-1,482.60	-4,903.85	1,344.20	8,748.96
五、期末现金	R=P+Q	177,109.54	7,550.00	6,067.40	1,163.55	2,507.75	11,256.71

续上表:

项目/年度	公式	2028 年	2029 年	2030 年	2031 年	2032 年	2033 年
一、经营活动产生的现金	—						
经营活动收入	A	18,380.47	18,380.47	18,380.47	18,380.47	18,380.47	18,380.47
经营活动支出	B	577.28	579.08	579.08	579.08	602.73	602.73
支付的各项税费	C	4,768.04	4,767.42	4,767.42	4,767.42	4,760.72	4,760.72
经营活动现金净流量	D=A-B-C	13,035.15	13,033.97	13,033.97	13,033.97	13,017.02	13,017.02
二、投资活动产生的现金	—						
建设成本支出	E	-	-	-	-	-	-
流动资金支出	F	-	-	-	-	-	-
投资活动现金净流量	G=E-F	-	-	-	-	-	-
三、融资活动产生的现金	—						
资本金（自有资金）	H	-	-	-	-	-	-
专项债券	I	-	-	-	-	-	-
银行借款	J	-	-	-	-	-	-
偿还债券本金	K	-	-	-	-	-	-
偿还银行借款本金	L	-	-	-	-	-	-
支付债券利息	M	3,707.60	3,707.60	3,707.60	3,707.60	3,707.60	3,707.60
支付银行借款利息	N	-	-	-	-	-	-
融资活动现金净流量	O=H+J-K-L-M-N	-3,707.60	-3,707.60	-3,707.60	-3,707.60	-3,707.60	-3,707.60
四、期初现金	P	11,256.71	20,584.26	29,910.63	39,237.00	48,563.37	57,872.79
期内现金变动	Q=D+G+O	9,327.55	9,326.37	9,326.37	9,326.37	9,309.42	9,309.42
五、期末现金	R=P+Q	20,584.26	29,910.63	39,237.00	48,563.37	57,872.79	67,182.21

续上表：

项目/年度	公式	2034 年	2035 年	2036 年	2037 年	2038 年	2039 年
一、经营活动产生的现金	—						
经营活动收入	A	18,380.47	18,380.47	18,380.47	18,380.47	18,380.47	18,380.47
经营活动支出	B	602.73	602.73	602.73	627.57	627.57	627.57
支付的各项税费	C	4,760.72	4,760.72	4,760.72	4,753.68	4,753.68	4,753.68
经营活动现金净流量	D=A-B-C	13,017.02	13,017.02	13,017.02	12,999.22	12,999.22	12,999.22
二、投资活动产生的现金	—						
建设成本支出	E	-	-	-	-	-	-
流动资金支出	F	-	-	-	-	-	-
投资活动现金净流量	G=-E-F	-	-	-	-	-	-
三、融资活动产生的现金	—						
资本金（自有资金）	H	-	-	-	-	-	-
专项债券	I	-	-	-	-	-	-
银行借款	J	-	-	-	-	-	-
偿还债券本金	K	-	-	-	-	-	-
偿还银行借款本金	L	-	-	-	-	-	-
支付债券利息	M	3,707.60	3,707.60	3,707.60	3,707.60	3,707.60	3,707.60
支付银行借款利息	N	-	-	-	-	-	-
融资活动现金净流量	O=H+I+J-K-L-M-N	-3,707.60	-3,707.60	-3,707.60	-3,707.60	-3,707.60	-3,707.60
四、期初现金	P	67,182.21	76,491.63	85,801.06	95,110.48	104,402.10	113,693.72
期内现金变动	Q=D+G+O	9,309.42	9,309.42	9,309.42	9,291.62	9,291.62	9,291.62
五、期末现金	R=P+Q	76,491.63	85,801.06	95,110.48	104,402.10	113,693.72	122,985.35

续上表：



项目/年度	公式	2040 年	2041 年	2042 年	2043 年	2044 年	2045 年
一、经营活动产生的现金	—						
经营活动收入	A	18,380.47	18,380.47	18,380.47	18,380.47	18,380.47	18,380.47
经营活动支出	B	627.57	627.57	653.64	653.64	653.64	653.64
支付的各项税费	C	4,978.68	4,978.68	4,971.29	4,971.29	4,971.29	4,971.29
经营活动现金净流量	D=A-B-C	12,774.22	12,774.22	12,755.53	12,755.53	12,755.53	12,755.53
二、投资活动产生的现金	—						
建设成本支出	E	-	-	-	-	-	-
流动资金支出	F	-	-	-	-	-	-
投资活动现金净流量	G=E-F	-	-	-	-	-	-
三、融资活动产生的现金	—						
资本金（自有资金）	H	-	-	-	-	-	-
专项债券	I	-	-	-	-	-	-
银行借款	J	-	-	-	-	-	-
偿还债券本金	K	20,000.00	-	-	-	-	-
偿还银行借款本金	L	-	-	-	-	-	-
支付债券利息	M	2,807.60	2,807.60	2,807.60	2,807.60	2,807.60	2,807.60
支付银行借款利息	N	-	-	-	-	-	-
融资活动现金净流量	O=H+I+J-K-L-M+N	-22,807.60	-2,807.60	-2,807.60	-2,807.60	-2,807.60	-2,807.60
四、期初现金	P	122,985.35	112,951.97	122,918.59	132,866.53	142,814.46	152,762.40
期内现金变动	Q=D+G+O	-10,033.38	9,966.62	9,947.93	9,947.93	9,947.93	9,947.93
五、期末现金	R=P+Q	112,951.97	122,918.59	132,866.53	142,814.46	152,762.40	162,710.33

续上表：

项目/年度	公式	2046 年	2047 年	2048 年	2049 年	2050 年	2051 年
一、经营活动产生的现金	—						
经营活动收入	A	18,380.47	18,380.47	18,380.47	18,380.47	18,380.47	18,380.47
经营活动支出	B	653.64	681.02	681.02	681.02	681.02	681.02
支付的各项税费	C	4,971.29	4,963.53	4,963.53	4,963.53	4,963.53	4,963.53
经营活动现金净流量	D=A-B-C	12,755.53	12,735.91	12,735.91	12,735.91	12,735.91	12,735.91
二、投资活动产生的现金	—						
建设成本支出	E	-	-	-	-	-	-
流动资金支出	F	-	-	-	-	-	-
投资活动现金净流量	G=E-F	-	-	-	-	-	-
三、融资活动产生的现金	—						
资本金（自有资金）	H	-	-	-	-	-	-
专项债券	I	-	-	-	-	-	-
银行借款	J	-	-	-	-	-	-
偿还债券本金	K	-	-	-	-	-	-
偿还银行借款本金	L	-	-	-	-	-	-
支付债券利息	M	2,807.60	2,807.60	2,807.60	2,807.60	2,807.60	2,807.60
支付银行借款利息	N	-	-	-	-	-	-
融资活动现金净流量	O=H+I+J+K+L+M+N	-2,807.60	-2,807.60	-2,807.60	-2,807.60	-2,807.60	-2,807.60
四、期初现金	P	162,710.33	172,658.27	182,586.58	192,514.89	202,443.20	212,371.52
期内现金变动	Q=D+G+O	9,947.93	9,928.31	9,928.31	9,928.31	9,928.31	9,928.31
五、期末现金	R=P+Q	172,658.27	182,586.58	192,514.89	202,443.20	212,371.52	222,299.83

续上表：

项目/年度	公式	2052 年	2053 年	2054 年	2055 年
一、经营活动产生的现金	—				
经营活动收入	A	18,380.47	18,380.47	18,380.47	3,063.41
经营活动支出	B	709.77	709.77	709.77	118.30
支付的各项税费	C	4,955.38	6,118.36	6,364.01	925.77
经营活动现金净流量	D=A-B-C	12,715.31	11,552.33	11,306.68	2,019.34
二、投资活动产生的现金	—				
建设成本支出	E	-	-	-	-
流动资金支出	F	-	-	-	-
投资活动现金净流量	G=E-F	-	-	-	-
三、融资活动产生的现金	—				
资本金（自有资金）	H	-	-	-	-
专项债券	I	-	-	-	-
银行借款	J	-	-	-	-
偿还债券本金	K	-	27,000.00	10,000.00	37,500.00
偿还银行借款本金	L	-	-	-	-
支付债券利息	M	2,807.60	2,807.60	1,825.00	843.75
支付银行借款利息	N	-	-	-	-
融资活动现金净流量	O=H+J-K-L-M-N	-2,807.60	-29,807.60	-11,825.00	-38,343.75
四、期初现金	P	222,299.83	232,207.54	213,952.27	213,433.95
期内现金变动	Q=D+G+O	9,907.71	-18,255.27	-518.32	-36,324.41
五、期末现金	R=P+Q	232,207.54	213,952.27	213,433.95	177,109.54

(五) 本息覆盖倍数

表 7 现金流覆盖情况表 (单位: 万元)

融资方式	借贷本息支付			项目净现金流入
	本金	利息	本息合计	
本次发行债券	20,000.00	13,500.00	33,500.00	369,327.54
已发行债券	37,000.00	33,603.00	70,603.00	
后续拟发行债券	37,500.00	50,625.00	88,125.00	
银行贷款				
融资合计	94,500.00	97,728.00	192,228.00	
覆盖倍数	1.92			

本项目可用于资金平衡的息前净现金流为 369,327.54 万元, 融资本息合计 192,228.00 万元, 项目净现金流覆盖融资本息的覆盖倍数为 1.92。

五、评估结论

基于财政部对地方政府发行专项债券的要求, 并根据上述对项目的分析评价, 本项目可以通过发行专项债券方式进行融资以满足资金筹措需求。根据对本项目收益与融资平衡情况的分析, 我们未注意到本期专项债券在存续期间内出现无法满足专项债券还本付息要求的情况。



此页无正文为盖章页

和信会计师事务所（特殊普通合伙）

济南分所

中国·济南



中国注册会计师:



中国注册会计师:



2025 年 3 月 15 日

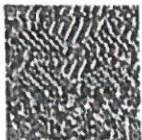


# 营业执照

(副本) 1-1

统一社会信用代码  
913701030690342410

扫描二维码  
登录国家企业信用信息公示系统  
了解更多登记、备案、许可、监管信息



名称	和信会计师事务所(特殊普通合伙) 济南分所	成立日期	2013年 07 月 11 日
类型	特殊普通合伙企业分支机构	营业期限	2013年 07 月 11 日至 年 月 日
负责人	赵卫华	营业场所	济南市市中区石棚街12号银座晶都国际广场35A层1号房

许可经营范围：审查企业财务报表，出具审计报告，验证企业资本，出具验资报告，办理企业合并、分立、清算事宜中的审计业务，出具有关报告；基本建设财务决算审计，代理记账，会计咨询、税务咨询、管理咨询、会计培训。(须经审批，未取得批准前不得经营)



登记机关

2019 年 07 月 18 日



证书序号: 5000814

## 说明

- 1、《会计师事务所分所执业证书》是证明会计师事务所经财政部门依法审批，准予持证分所执行业务的凭证。
- 2、《会计师事务所分所执业证书》记载事项发生变动的，应当向财政部门申请换发。
- 3、《会计师事务所分所执业证书》不得伪造、涂改、出租、出借、转让。
- 4、会计师事务所分所终止或执业许可注销的，应当向财政部门交回《会计师事务所分所执业证书》。

发证机关: 山东省财政厅

2019年08月07日

中华人民共和国财政部制

# 会计师事务所分所 执业证书

和信会计师事务所  
(特殊普通合伙) 济南分所

名称:

赵卫华

负责人:

经营场所:

济南市市中区石棚街12号  
银座晶都国际广场35A层1号房

分所执业证书编号:

370100013706

批准执业文号:

鲁财会(2013)23号

批准执业日期:

2013-06-24



山东省财政厅